

SÜRDÜRÜLEBİLİRLİK RAPORU

2023-2024



RAPOR HAKKINDA

Sürdürülebilirlik; bugünün ihtiyaçlarını karşılarken doğal kaynakları korumak ve gelecek nesillere iyi bir çevre bırakmak için yapılan faaliyetlerdir.

Sürdürülebilir kalkınma, insan ile doğa arasında denge kurarak doğal kaynakları tüketmeden, gelecek nesillerin ihtiyaçlarının karşılanmasına ve kalkınmasına imkân verecek şekilde bugünün ve geleceğin yaşamını ve kalkınmasını programlama anlamını taşımaktadır. Sürdürülebilir kalkınma; sosyal, ekolojik, ekonomik, mekânsal ve kültürel boyutları olan bir kavramdır.

Elegance Hotels olarak 2023 yılı itibariyle sürdürülebilirlik çalışmalarımıza başladık. Bu doğrultuda gerçekleştirdiğimiz gelişmeyi; yönetimimiz, çalışanlarımız, konuklarımız, tedarikçilerimiz ve diğer tüm partnerlerimiz ile paylaşmayı ve böylece bu noktada yaratacağımız farkındalığı artırarak, ortak hedef ve başarılarla dönüştürebilmeyi amaçlamaktayız. Bu doğrultuda senelik dönemlerle yayınlamayı hedeflediğimiz sürdürülebilirlik raporları şeffaf ve hesap verebilir bir organizasyon olmak adına yararlandığımız önemli bir araç konumunda olacaktır.

Bu hazırlanan sürdürülebilirlik raporu 2023-2024 yıl aralığındaki verileri içermektedir. Kurumsal vizyonumuz, misyonumuz, kültürümüz, değerlerimiz ve etik ilkelerimiz bu sorumluluklarımızı yerine getirirken bize yön veriyor.

Sürdürülebilirlik kapsamında otelimizin temel sorumluluğu;

- Geri dönüşüm ve yeniden kullanım fırsatlarını yaratmak ve değerlendirmek, mümkün olduğu kadar atık miktarını azaltmak,
- Enerji verimliliği sürekli iyileştirmek ve karbon salınımından dolayı oluşan olumsuz etkiyi minimize etmek,
- Neden olunan her türlü çevresel etkiyi azaltarak temel noktalarında şekillendirmek,
- Çevre ve enerji yönetimi konusunda çalışanlarımızın, misafirlerimizin ve diğer paydaşlarımızın çevre farkındalığını arttırmak.

Ekonomik faktörlerin yükümlülüğü bununla sınırlı değildir. Sürdürülebilirliğin temellerini oluşturan sosyal ve ekonomik faktörler en az çevre kadar önem arz etmektedir. Sürdürülebilirlik, çalışanlara en uygun koşulların sağlanmasından yaratılan katma değerini toplumla paylaşılmasına kadar geniş bir kapsama sahiptir.

2023-2024 Sürdürülebilirlik raporu;

- Otellimizin çevresel, sosyal ve ekonomik performans değerlendirmesini,
- Bu performansı arttırmak adına belirlenen hedefleri,
- Bu hedeflere ulaşmak için izlenecek strateji ve süreci,
- Karşılaşılabilecek olası riskleri ve çözüm önerilerini,
- Ekolojik dengeye katkıda bulunabilmeyi ve kültürel mirası korumayı,
- Çevreye etki edecek olumsuzlukları ve tehlikeleri minimize etmeyi ve gereken önlemleri almayı,
- Performans sonuçlarını en üst düzeyde tutma çalışmalarını içermektedir.

VİZYON

Kalite ve tecrübemizden aldığımız güç ve bilgi birikimi ile misafir ve çalışan memnuniyetini en üst seviyede tutan, sektörde hizmet kalitesi ve güvenilirliği ile ön plana çıkmayı hedefliyoruz. Tercih ettiğimiz ürünler ve sergilediğimiz yaklaşımlarımız ile sürdürülebilir turizm için çalışıyoruz.

MİSYON

Vizyon sahibi bir bakış açısının eseri olan tesisimizde kurulduğu günden beri istikrarlı, yenilikçi, adil ve itibarlı duruşu ile çevreye, insana, sanata, doğaya, duyarlı projeler geliştirerek, kaliteli hizmetimize devam edeceğiz.

DEĞERLERİMİZ

Her zaman gülümseyen, misafir memnuniyetine inanan, çevreye karşı duyarlı ve gereken önlemleri alan, sürekli eğitimle kendini geliştiren ve iyileştirme odaklı, yasaları gerektiği şartları uygulayan, mevcut yönetim sistemlerinin verimliliğine inanan etkin şekilde kullanan tesisiz ve bunu sürdürmeyi sağlıyoruz. İşimize her aşamada değer yaratma bilinci ile yaklaşıyoruz. Hem geleneklerimize bağlıyız hem de Dünya turizmindeki gelişmeleri yakından takip ediyoruz. İşimizi severek yapıyoruz. Yaptığımız her işin en iyisini yapmak istiyoruz. Yaptığımız her işte disiplin istiyoruz ancak fazla resmiyetten sakınıyoruz.

Doğruluk: Biz her zaman bizim için doğru olanı yaparak, dürüst, etik ve adil bir noktada dururuz.

Sahiplenmek: İşimizin sahibi gibi davranırız. Her zaman elimizden gelenin en iyisini vermeye odaklanırsınız, hatalarımızı da başarılarımızı da aynı ölçüde sahipleniriz.

Cesaret: Hata yapmaktan korkmayız. Yeniliklere öncülük etmek adına risk alırız.

Yaratıcılık: Şirket prensiplerimizin kalbinde yer alan girişimci ruhumuzla yeni deneyimler yaratmak için var gücümüzle çalışırız. İlerlemenin ve yaratmanın gücüne inanarak dünyaya hep daha geniş bir pencereden bakarız.

İnsan Odaklılık: Eşsiz deneyimlerin insanla başlayıp insanla bittiğine inanırız. Verirken de alırken de insan odaklılığımızdan asla vazgeçmeyiz.

Tüm çalışmalarımızda yasalara uygun davranmak önceliğimizdir.

- Üstün iş ahlakı, dürüst çalışma ve etik ilkelerini benimseriz.
- Görevlerimizi temel insani değerler çerçevesinde yerine getiririz.
- Toplumsal yararı gözeterek çevreye saygılı davranırız.
- Toplumla öncü ve örnek olmayı öncelikli amaç kabul ederiz.
- Sadece yasal ve etik olan zeminlerde rekabet ederiz.
- İş birliğinde olduğumuz kurumlarla dürüst ve güvenilir ilişkiler kurup sürdürmeye önem veririz.
- Sosyal sorumluluk projelerimizle ülkemizin ve toplumumuzun aydınlık bir gelecek inşa etmesinde; daha iyi, daha modern bir gelecek oluşturmasında destek olmak için çalışırız.

TESİS ÖZELLİKLERİ

Tesisimiz 194 oda, toplam 392 yatak kapasitelidir. Bunlardan 2 odamız Herkes İçin Erişim Kapsamında Bedensel engelli misafirlerimiz içindir. Bunun yanında 330 kişilik 1. sınıf restoranımız, 280 kişilik alakart restoranımız, açık yemek alanlarımız, 60 kişilik alakart restoranımız, 130 kişilik pastane ve içki salonumuz, 60 kişilik kafeteryamız, 350 kişilik çok amaçlı salonumuz, 2 yetişkin açık yüzme havuzumuz, 2 havuz barımız, 1 çocuk havuzumuz, çocuk kulübü ve çocuk oyun parkımız bulunmaktadır.

Misafirlerimiz için SPA' da aletli jimnastik salonu, vitamin bar, jakuzi, Türk hamamı, sauna, buhar odası, masaj odası, güzellik ünitelerimiz mevcuttur. Bay-Bayan kuaför, saatçi gibi alternatiflerimiz de misafir memnuniyetimiz için hizmete açıktır.



SÜRDÜRÜLEBİLİRLİK YAKLAŞIMIMIZ

Sürdürülebilir turizm, insanın etkileşim içinde bulunduğu ya da bulunmadığı çevrenin bozulmadan veya değiştirilmeden korunarak, kültürel bütünlüğün, ekolojik süreçlerin, biyolojik çeşitliliğin ve yaşamı sürdüren sistemlerin idame ettirildiği ve aynı zamanda tüm kaynakların ziyaret edilen bölgedeki insanların ve turistlerin ekonomik, sosyal ve estetik gereksinimlerini karşılayacak şekilde ve gelecek kuşakların da aynı gereksinimlerini karşılayabilecekleri biçimde yönetildiği bir yaklaşımdır.

Sürdürülebilir turizm sadece “çevreye duyarlı olma” hedefiyle sınırlı kalmamakta ve çok daha geniş bir alana yayılmaktadır. Sürdürülebilir turizm yaklaşımında Birleşmiş Milletler Dünya Turizm Örgütü’ nün sürdürülebilir kalkınma amaçlarını tanımladığı 17 ilkenin farkında olarak faaliyetlerimizi yürütmekteyiz.

Sürdürülebilir turizm programı kapsamında belirtilen kriterler de bu ilkeler doğrultusunda oluşturulmuş ve bu kriterlere tam uyum gösteren Elegance Hotels International Marmaris sürdürülebilirlik yolculuğunda kendini sürekli geliştirmektedir.

Sürdürülebilir turizm ilkelerinde tanımlanan 12 temel ilke sürdürülebilirlik faaliyetlerimizde model olarak kullanılmaktadır.

Ekonomik süreklilik: Turizm girişimlerinin büyümeye devam ederek uzun vadeli fayda sunabilmeleri için sürekliliklerini ve rekabet edebilirliklerini sağlamak.

Yerel kalkınma: Misafirlerin yerel harcama oranını artırıcı faaliyetleri destekleyerek turizmin bölge destinasyona katkısını çoğaltmak.

İstihdam kalitesi: Irk, cinsiyet, engellilik gibi konularda ayrımcılıktan uzak durulmasını sağlayarak mesleki uzmanlaşmaya destek olmak, ücret ve hizmet kalitesini iyileştirmek, turizm ile yaratılan istihdamın sayısını ve kalitesini artırmak.

Sosyal katılım ve toplumsal cinsiyet eşitliği: Gerek ekonomik gerek sosyal anlamda turizmden elde edilen faydanın, genele adil bir şekilde dağıtılmasına çalışmak.

Misafir memnuniyeti: Irk, cinsiyet, engellilik, yaş gibi herhangi bir konuda ayrımcılık yapılmaksızın misafirlere; güvenli, tatmin edici, sürdürülebilir, yenilikçi bir deneyim sunmak.

Yerel kontrol: Yerel yönetimin; planlama, yönetim, uygulama süreçlerinde diğer turizm paydaşları ile iletişim içerisinde olmasını sağlamak; turizmin bölgedeki gelişimi konusunda yerel yönetimleri ilgili aşamalara dahil ederek yetkilerini artırmak.

Toplumsal refah: Sosyal bozulmaya ve istismara sebep olmadan, bölge halkının sosyal yapı ve imkanlara, yaşam destek sistemlerine erişimlerini sağlamak; böylece yaşam kalitelerini korumak ve iyileştirmek.

Kültürel zenginlik: Bölge halkının kültürlerine, geleneklerine, ayırt edici özelliklerine, tarihsel miraslarına saygı duymak ve değerlerini koruyarak artırmak.

Fiziki bütünlük: Kentsel ve kırsal alanlardaki kaliteyi korumak, iyileştirmek; bu alanların fiziki ve görsel açıdan bozulmalarına engel olmak.

Biyolojik çeşitlilik: Doğal alanların, yaşam alanlarının, yaban hayatının ve türlerin korunmasına destek olmak; olası zararı en aza indirmek.

Kaynakların verimli kullanımı: Faaliyetler esnasında sınırlı ve yenilenemeyen kaynakların kullanımını en aza indirmek.

Çevresel etki: Otel faaliyetlerinden ve misafirlerden kaynaklanan hava, su, toprak kirliliğini ve katı atık miktarını mümkün olan en az seviyeye indirmek; bölge halkını, işletme çalışanlarını, misafirleri “çevresel etki” konusunda bilgilendirmek.

SÜRDÜREBİLİRLİK POLİTİKAMIZ

Çalışanlarımız ile birlikte misafir memnuniyetini ön plana alarak en iyi kalitede hizmet vermek ana hedefimiz olup, bu doğrultuda tüm ürün ve hizmet süreçlerinde yasal gerekliliklere uymayı ilke edindik. Çalışanlarımızın ve iş ortaklarımızın sağlıklı ve güvenli bir ortamda bulunması için riskleri en aza indirmek ve iş kazalarını önlemek için tüm süreçlerimizde sürekli iyileştirme yapmakta ve son teknolojileri takip etmekteyiz.

Çalışanlarımızın eğitimi, insan haklarının korunması, din, dil, ırk gözetilmeden eşit haklardan faydalanmasını sağlayarak, misafirlerimizin tüm şikayetlerini takip etmek, şikayetleri çözümlenmek ve misafirlerimizi bu konuda bilgilendirerek, değerlendirmek bizim önceliklerimizdendir.

Enerji kaynaklarımızı en verimli şekilde kullanmak ve enerji verimliliği konusunda sürekli iyileştirmeyi esas almak bizim önemli prensiplerimizdendir.

Kaliteli, gıda güvenliği ilkelerine uygun ürünler sunmak için gıda zinciri boyunca gıda güvenliğine dikkat etmek, sürekli iyileştirmek ve hijyen şartlarını ön planda tutmak kalitemiz için önceliklidir.

Satın alma uygulamaları yerel ekonomiye katkı sağlamak için tedarikçilerimiz ve hammaddelerimizin yerel olmasına dikkat ediyoruz. Sürdürülebilir turizm için, daha az enerji, su, atık üreten, çevre dostu satın alma yapıyoruz.

Bu ilkeler ışığında sürekli gelişimi ve kaynakları sağlamaktayız.

Özel korumalı gruplar ve diğer savunmasız gruplara yönelik ticari, cinsel veya başka herhangi bir istismar veya tacize karşı olduğumuzu belirterek, savunmasız grupların istismar edilmediğini ve bunların korunduğunu, yerel/bölge halkı ile istismar ve kötü kullanılmaya karşı iş birliği içinde çalışmaya önem verdiğimizizi belirtiyoruz.

Çocukların korunması için herkesin sorumluluk taşıması gerektiğini biliyoruz. Çocukların refahının ve çocukların her türlü zarardan korunmasının son derece önemli olduğunu, tüm çocukların fiziki ve zihinsel tacizden korunmasının temel görevimiz olduğunu da biliyoruz. Bu doğrultuda çalışanlarımıza konu ile ilgili eğitimlerimizi düzenli olarak vermekte, bu ilkeler doğrultusunda kendimizi sürekli geliştirmekte ve gerekli kaynakları sağlamaktayız.

Kabul görmüş tüm insan haklarına saygı göstererek tüm misafir ve çalışanları dil, din, cinsiyet, ırk, fiziksel/zihinsel engel, cinsel yönelim vb. ayrımı yapmaksızın eşit olarak değerlendirmekte, yöresel/bölgesel kalkınma ve istihdamı desteklemekteyiz.

SÜRDÜRÜLEBİLİR SATIN ALMA POLİTİKAMIZ

İşletmemizin hedefi olan en iyi kalitede hizmet vermek için iş birliği içinde olduğumuz firmalarımızla yasal şartları, hammadde şartnamelerini ve misafir beklentilerini de paylaşarak hareket ediyoruz. Satın almalarımızı mümkün olduğunca yakın bölgelerden yapmakta olup yerel satın alma oranını arttırmayı hedeflemekteyiz. Böylece tedarikçi firmaların teslimat araçlarının CO2 salınımlarını minimize ederek çevreye yapılan etkilerin azaltılması sağlamakta, bölge çalışanlarını ve yerel istihdamı desteklemekteyiz. Satın alacağımız ürünler, gıda ve içecekler, sarf malzemeler, makine-ekipmanlar ve hizmet alacağımız firma seçimlerinde;

- Çevresel açıdan sürdürülebilir şekilde üretilmiş, çevre ve sürdürülebilir etiket/sertifikalarına sahip olanlar veya sürdürülebilir kaynaklardan sağlanmış olanlar,
- Küçük ölçekli ambalaj yerine büyük ölçekli, geri dönüştürülebilir ve mümkün olduğunca az atık çıkaran, çevreye zararlı etkileri olmayan ürünler tercih edenlere,
- Enerji ve su tasarrufu sağlayan cihazlara,
- Yöresel, etik değerlere önem veren, geri dönüşebilir veya geri dönüştürülmüş malzeme kullanan, organik, bio, hayvanlar üzerinde denenmemiş, zararlı kimyasal bileşenler içermeyen vb. alternatifleri sunmalarına,
- Yerli ve yerel üretim/hizmet sağlayıcısı olmasına,
- Adil ticaret uygulamasını benimseyen tedariklere,
- Avlanması yasak hayvanların satışını desteklemeyen ve yasalara uyan, seçimler yapacağız. Taahhüt ve beyan ederiz.

TOLUMSAL UYUM VE SOSYAL SORUMLULUK POLİTİKAMIZ

Her faaliyetimizde ülkemizin gelişimi, toplumsal kalkınma, yerel bölgenin desteklenmesi konularında geleceğe yatırım yapmaktayız. Tarihi değerler ve geleneklerine saygı gösterir ve yöremizin kalkınmasına faydalı olabilecek her türlü girişimi destekleriz; ekonomik, sosyal, kültürel gelişimine katkı koymaya çalışırız.

Bunun için;

- Yerel kaynakların ve imkânların korunması, bunlara ulaşılabilirliğin sağlanmasına destek oluruz.
- Yerel kültür ve geleneklere sahip çıkılmasını sağlar; görüş, etnik köken, inanç ve savunmasız gruplar ile ilgili ayrımcı faaliyetlere izin vermeyiz. Gerek turistik amaçlı gerekse çalışmak için gelen ziyaretçilerin, farklı kültürleri ile bölgesel gelişime katkı sunduklarını, misafirperverlik gösterilmesi gerektiğini biliriz.
- Alınacak kararlarda yerel özelliklerin, hassasiyetlerin ve yöre halkının ihtiyaçlarının dikkate alırız.
- Tarihi ve arkeolojik eserlerin korunmasına destek vermeyi hedefleriz.
- Yöre halkı ile birlikte yardımlaşma, tarihi ve kültürel varlıkları koruma adına çalışmalar yapmayı, doğal dokunun bozulmasını önlemenin önemini biliriz.
- Yerel istihdam ve tedarik sağlayarak bölge ekonomisine katkı sağlarız.
- Tüm paydaşlarımıza bölgenin yemek, aktivite, kültür ve geleneklerinin tanıtılmasında destek verir, (dini-kültürel mekânlar, doğal zenginlikler, biyoçeşitlilik vb.) bunun için öncelikle çalışanların bu konuda eğitilmesini sağlarız.
- Yerel toplum ve topluluklar ile etkileşimimizde bu değerlerin korunması ile ilgili ortak amaçlar etrafında birlikte faaliyet gösteririz. Taahhüt ve beyan ederiz.

ÇALIŞAN VE İNSAN HAKLARI POLİTİKAMIZ

Ekonomik, çevresel, toplumsal ve sosyal sürdürülebilirliğe katkıda bulunma vizyonuyla çalışıyoruz. Tüm iş süreçlerinde temel insan haklarının gözetilmesini hedefliyoruz.

Bunun için;

- Çalışanların, kendilerini geliştirebilecekleri, fikirlerini özgürce dile getirebilecekleri ve ayrımcılığa maruz kalmayacakları uluslararası standartlara uygun, insan haklarına saygılı güvenli ve sağlıklı bir iş ortamı sunmayı,
- BM İnsan Hakları Evrensel Beyannameyi kapsamında temel insan haklarına saygı duyar, bu ilkelere uygun olarak faaliyetlerimizi gerçekleştiriyoruz,
- İşe alım, eğitim, kariyer, terfi verme, ücret yönetimi gibi süreçlerde ve iş ortamında cinsiyet, etnik köken, din, ırk, milliyet, yaş, fiziksel kapasite, hamilelik, medeni hal, sendika üyeliği, siyasi kimlik gibi konularda ayrımcılık yapmamayı,
- Çalışanların vasıf, deneyim ve performansına bağlı olarak bu süreçleri şeffaf bir şekilde yönetmeyi,
- Personel dilek ve önerisini açık kapı politikası kapsamında açıkça ifade edebilmesini sağlamayı,
- İnsan kaynakları tarafından yapılan personel memnuniyet anketi ile personelimizin istek ve önerilerini dinleyip iyileştirmeler yapmayı,
- Tüm çalışanlarımızın otelimizde görev yapan işyeri hekimine ücretsiz muayene hakkı bulundurmamızı, anlaşmalı hastane bünyesinde indirimli muayene sağlamamızı,
- Çalışanlarımıza güvenli ve sağlıklı bir çalışma ortamı sunmayı, iş sağlığı ve güvenliğine dair tüm mevzuatlara uygun davranmamızı, paydaşlarımıza da bu davranışı yansıtmamızı,
- İş sağlığı ve güvenliği çerçevesinde personellerimize verdiğimiz eğitimler ve aldığımız önlemlerle, misafir ve çalışanı kapsayacak şekilde kurum kültürü oluşturmamızı, taahhüt ve beyan ederiz.

ÇEVRE KORUMA POLİTİKAMIZ

Otelimizin hizmetlerinde ve hizmetleri oluşturma sürecinde çevreye olan olumsuz etkileri en aza indirmek ve gelecek nesillere sürdürülebilir temiz bir yaşam bırakmayı hedeflemekteyiz.

Bunun için;

- Ulusal ve uluslararası yasal düzenlemeler çerçevesinde çevre yönetimi konusundaki performansımızı ölçerek, bu verileri izlemeyi ve doğaya bıraktığımız karbon salınımını azaltmayı ve kaynak ayırmayı,
- Her türlü kirliliğe sebep olabilecek ve çevreye zarar verebilecek kazaları önlemeyi,
- Su, enerji ve tüm doğal kaynakları tasarruflu kullanmayı, bu hassasiyetimizi çalışanlarımız, misafirlerimiz, paydaşlarımız ile paylaşmayı ve bilgilendirmeyi,
- Tehlike altındaki hayvanların korunması ve yapılacak olan operasyonlarda hayvan refahını göz önünde bulundurmamızı,
- Teknolojik ekipmanların ve tüketilen malzemelerin satın alımını yaparken ekolojik, tasarruflu, geri dönüştürülebilir, çevreye verdiği zararlı etkinin en az olmasına özen göstermeyi,
- Pestisitler, boyalar, kullanılan kimyasallar dahil olmak üzere zararlı maddelerin kullanımı en aza indirmeyi, mümkünse zararsız ürünler ile ikame etmeyi,
- Atıklarımızı kaynağında, gruplarına ve tehlike sınıflarına göre en etkin şekilde yönetip, ayırarak, atık miktarını en aza indirmeyi ve lisanslı firmalar aracılığı ile bertaraf etmeyi, taahhüt ve beyan ederiz.

ÇOCUK İSTİSMARI VE SAVUNMASIZ GRUPLARI KORUMA POLİTİKAMIZ

Çocuklarımızı bir birey olarak tanımak, haklarına saygı duymak, her türlü psikolojik, fiziksel, ruhsal, zihinsel, ticari vb. sömürüye karşı gözetmek ve korumak öncelikli sorumluluğumuzdur.

Bunun için;

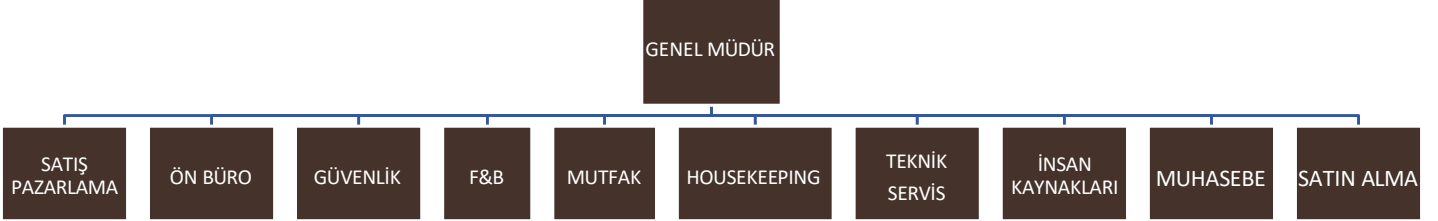
- Tüm ekibimize, çocuk istismar türlerini (fiziksel, cinsel, duygusal istismar ve ihmal), çocuk istismarını önleme, bildirme ve bu kapsamdaki toplumsal yükümlülüklerimizi yerine getirmeyi ve gereken kaynağı sağlamayı,
- Çocuk haklarına duyarlı, bu hakları savunan, barışçıl, hoşgörülü, saygılı, özgürlükçü, eşitlik ve hakkaniyet ilkelerine dayanarak korumayı, saygı duymayı ve çocukların yararını gözetmeyi,
- Çocuk işçi çalıştırmamayı (ILO tarafından bildirilen),
- Olası bir istismar durumunda, çocuğu istismar ortamından uzaklaştırmak ve departman yöneticisine bilgi vermek konusunda personelimize eğitimler vermeyi ve gerekli durumda kolluk kuvvetlerini bilgilendirmeyi, taahhüt ve beyan ederiz.

SAVUNMASIZ GRUPLARI KORUMA;

Kurumsal sorumluluklarımız ve temel ahlak kurallarını bilerek, özel korumalı grup ve savunmasız gruplar için;

- Engelli bireyler, yaşlılar, çocuklar, evsizler, dil yeterliliği olmayanlar, işitme sorunu yaşayanlar, kadınlar vb. temel haklarına saygı duymayı,
- Ayrımcılığa, şiddete maruz kalmamaları, topluma özgürce bir şekilde katılımlarını sağlamayı ve korunmalarına yönelik yaklaşımı benimsemeyi,
- Herkese aktarılmasını sağlayarak kurum ve kuruluşlara yerel otoritelerin destek duyduğu noktalarda destek olunacağını,
- Bu kişilerin görebileceği zararları en aza indirebilmek için çalışanları bilgilendirmeyi,
- Etik duyarlılığı yükselmeyi, taahhüt ve beyan ederiz.

ELEGANCE HOTELS INTERNATIONAL MARMARIS ORGANİZASYON ŞEMASI



ÇALIŞMA HAYATI VE PERSONEL MEMNUNİYETİ

Yıllar içerisinde geliştirdiğimiz çalışanımıza saygı odaklı iş modelimiz, başarılarımızın temelini oluşturuyor. Çalışan memnuniyeti ve bağlılığına gösterdiğimiz önemin kurum kültürümüzü en iyi şekilde yansıttığına inanıyoruz.

Ekip çalışmasına inanan çalışanların uzun yıllar aynı bünyede kaldığı, herkesin eşit koşullarda değerlendirildiği, kendini geliştirmek isteyenlere destek olunan, misafir beklentilerini dikkate alıp en içten misafirperverlikle çalışan kocaman bir aileyiz.

Yıllık eğitim programı doğrultusunda çalışanlarımıza çevre eğitimleri verilmektedir. Eğitimler; doğal kaynakların tüketiminin azaltılması, atıkların azaltılması ve doğru şekilde ayrıştırılması, tehlikeli atıklarla ilgili yapılması gerekenler vb. konuları içermektedir. Eğitimler iç ve dış kaynaklı olarak sürdürülmektedir.

Çalışanlarımıza İş Sağlığı ve Güvenliği Eğitimi, Çevre Bilinçlendirme ve Atık Yönetimi Eğitimi, Sürdürülebilir Turizm Eğitimleri, Kimyasal Kullanım Eğitimi, Enerji ve Su Tasarrufu Eğitimi, Cinsel İstismar, Çocuk Tacizi ve Kadına Yönelik Şiddet Eğitimi verilerek daha bilinçli olmaları sağlanmıştır.

Gıda alanlarında çalışma yapan tüm çalışanlarımızın hijyen eğitimleri mevcuttur.

Eğitimleri tamamlanan personelimiz artık tesisimizde Sürdürülebilir Turizm adına neler yaptığımızı ve bu uygulamalara nasıl katkı sağlayabileceklerini tam anlamıyla bilmektedirler.

Her yıl konaklama, yiyecek ve içecek alanlarında eğitim veren okullardan stajyer öğrenciler belirlenerek kurumumuz istihdamına dahil edilir. Stajyer çalışanların, kurumumuzda çalışmış oldukları süre içerisinde hem akademik bilgileriyle kurumumuza katacağı çok şey olacağı gibi staj bitimi sonrasında da karşılıklı verim alacağımız ve çalıştığı pozisyonun görev/sorumluluklarını yerine getirebilecek potansiyeldeki stajyerlerimizi, normal çalışan statüsünde ekibimize dahil etmeyi hedefliyoruz

Stajyer öğrencilere ya da mezun olacak potansiyel çalışanlara iş imkânı sağlamak ve onların iş gücünden yararlanmak amaçlı birçok okula gidilerek tanıtımlar yapılmaktadır. Öğrencilere ve mezun olmuş iş arayan adaylara, otellerimiz ve ilgilendikleri iş alanları ile ilgili uzman kişilerce bilgiler verilmektedir.



İnsan Kaynakları departmanımız, işyerinde refah ve insan hakları ile ilgili mevzuata uymamızı sağlamada kilit bir rol oynamaktadır. Elbette, tüm sözleşmeler, çalışma saatleri, ücret yapıları, disiplin ve şikâyet prosedürleri ulusal mevzuata uygundur ve tüm çalışanlar, gerektiğinde disiplin eylemleri ve şikâyetler için destek sağlayan yerel sendikaya katılmakta özgürdür. Kurum içi terfilerde tüm diğer yeterliliklerin aynı olması durumunda ayrımcılık riski altındaki gruplardan adaylara öncelik vererek fırsat eşitliğine katkı sunuyoruz. Başarıya odaklanmış, kendi alanlarında en iyilerden oluşan ekip tarafından yönetilen faaliyetlerimizde her yaş grubunun tecrübesinin kurum ve çalışanlarımıza katkısına, fikirlerine önem verip saygı duyuyoruz.



Kadın çalışanlarımıza değer verdiğimizizi hissettirmek için kadınlar günü kutlaması ve motivasyon konuşmaları yapıyoruz.



Bayramlarda çalışanlarımızla bayramlaşıyor, bir aile olmanın mutluluğunu yaşıyoruz.



Emekli personellerimizin emekliliklerini bir plaketle kutluyor, personellerimize doğum günü özel kutlamaları yapıyoruz.



Misafir memnuniyet anketlerinden aldığımız geri bildirimler neticesinde, misafirlerimizin özellikle teşekkür ettiği personellerimizi bizler de otel yönetimi olarak kutluyoruz.



Çalışanlarımızın motivasyonuna önem veriyoruz. Yaptıkları işin ne kadar kıymetli olduğunu görmeleri bizler için çok önemli. Bu nedenle özel günlerini hep birlikte kutluyoruz. Housekeeping departmanımızın "Uluslararası Housekeeping Haftası" nı yine yöneticilerimizle birlikte kutladık.

SÜRDÜRÜLEBİLİRLİK EKİBİ

“Sürdürülebilirlik Politikalarımız” şirketimizin bu konudaki taahhüdünü belirtmektedir. Çabalarımızın başarıya dönüşmesi ve süreklilik kazanması ancak çalışanlarımız, misafirlerimiz, iş ortaklarımız, tedarikçilerimiz, çözüm ortaklarımız, yakın çevremizdeki tüm muhataplarımızla birlikte hareket ederek yaygınlaştırmak ve her geçen gün güçlendireceğimiz bir ortaklık haline getirmek ile mümkündür.

Bundan hareketle, çalışmalarımıza liderlik etmek üzere yönetim yapılanmamızdan Sürdürülebilirlik Ekibimiz oluşturulmuştur.

Sürdürülebilirlik yaklaşımının ayrılmaz bir parçası olarak değerlendirilen personellerin bilinçlendirilmesi, sürece dahil olabilmeleri için fırsatlar verilmesi ve gelişim fırsatlarına katkıda bulunabilmeleri oldukça değerlidir. Sosyal haklar, yerel istihdamın desteklenmesi, doğal yaşamın korunması, kültürel zenginliğimiz, enerji ve su tasarrufu, çevre faaliyetleri, geri dönüşüm sistemimiz, yerel kaynaklara yönelim gibi konularımızı her zaman gündemde tutarak konuyla ilgili eğitimlerimizi de vermekteyiz. Bu şekilde işletme içerisinde sürdürülebilirlik felsefesinin yaygınlaştırılması için çalışmalarımızı yapmaktayız.

Bu zaman zarfında ana hedefimiz yasalara uyumlu olmaktır.

SÜRDÜRÜLEBİLİRLİK
EKİP LİDERİ
İŞ GÜVENLİĞİ
UZMANI
BURCU KARAARSLAN

ÇALIŞAN YÖNETİMİ
YÜRÜTÜCÜSÜ

İNSAN KAYNAKLARI
MÜDÜRÜ
GÖZDE YARAŞ

MÜŞTERİ YÖNETİMİ
YÜRÜTÜCÜSÜ

ÖN BÜRO MÜDÜRÜ
CENK ÖZER

YEŞİL SATIN ALMA
YÖNETİMİ
YÜRÜTÜCÜSÜ

SATIN ALMA
MÜDÜRÜ
ERAY KAYNAK

SÜRD. YEREL YİYECEK
İÇECEK MUTFAK
YÖNETİMİ
YÜRÜTÜCÜSÜ

F&B MÜDÜR ASSİS.
SEÇKİN BOZKURT

MUTFAK ŞEFİ
NECATTİN
KARAARSLAN

SOSYAL
SÜRDÜRÜLEBİLİRLİK
YÜRÜTÜCÜSÜ

İNSAN KAYNAKLARI
MÜDÜRÜ
GÖZDE YARAŞ

KALİTE KONTROL
YÖNETİCİSİ
NURŞEN KIZIL

ÇEVRE VE ENERJİ
VERİMLİLİK
YÜRÜTÜCÜSÜ

TEKNİK SERVİS
MÜDÜRÜ
FERHAT DOĞAN

SÜRD. KAT
HİZMETLERİ
YÖNETİMİ
YÜRÜTÜCÜSÜ

KAT HİZMETLERİ
MÜDÜRÜ
SERAP GÜRASLAN

ATIK YÖNETİMİ
YÜRÜTÜCÜSÜ

MEYDAN ŞEFİ
İLYAS YELTEKİN

STEWART ŞEFİ
MURAT NENNİ

Elegance Hotels International olarak sürdürülebilirlik çalışmalarına önem vermekteyiz. Sürdürülebilirlik uygulamalarında ise çalışmalarımızın ekonomik boyutu kadar sosyal boyutunu da değerlendirmekteyiz. Bu nedenle hizmet sektöründe insan kavramının ne kadar önemli olduğunun bilinci ile hareket etmekteyiz. İnsan felsefemiz, bizim, misafirlerimize, paydaşlarımıza ve çalışanlarımıza verdiğimiz sözdür. İlkelerimiz, mevcut ve potansiyel çalışanlarımızdan beklediklerimizi ortaya koyarken, bu yolda onlara nasıl destek olacağını da anlatmaktadır.

Biz, misafirlerimize beklentilerini aşan hizmetler sunarız. Biz, insana ve doğaya saygı ilkesi ile hizmet ederiz. Biz, olumlu bir şekilde ve samimi tavırla iletişim kurarız. Biz, yaşam ve çalışma alanlarımızın temizlik ve düzeninden sorumluyuz. Biz, yenilikçi düşünür ve takım ruhu ile çalışırız. Biz, şirket içinde öğrenme ve gelişme fırsatına sahibiz. Biz, profesyonelliğimizi, kişisel görünüm ve davranışlarımızla sergileriz.

MİSAFİR MEMNUNİYETİ

Sürekli iyileştirme kapsamında, misafirlerin beklentilerini karşılamak hatta aşmak adına, sunduğumuz hizmetlerin kalitesi hakkında misafirlerimizden geri bildirim alabilmek için Anket Formları QR kod sistemi ile kullanılmaktadır.

Sosyal medya yorumları düzenli olarak takip edilmekte, misafirlerimizin memnuniyeti adına geri dönüşler sağlanmaktadır. Misafirlerimize güler yüzlü davranmak, misafirin bir şikâyeti veya isteği olduğunda yetki dahilinde çözmeye çalışmak, misafirimize tatil için doğru yerde olduğunu hissettirmek tüm çalışanlarımızın ortak amacıdır. Anket raporları günlük tutulur ve departmanlarla düzenli şekilde paylaşılır.



Elegance Hotels International Marmaris olarak misafirlerimizi odalarında bulunan "Çevre Kartı" ile Sürdürülebilir Turizm uygulamalarımız hakkında bilgilendiriyoruz.

Gelecek nesle daha yaşanılabilir bir dünya bırakabilmek adına enerji, su tasarrufu konularında bize destek vermeleri rica ediyoruz.

Elegance Hotels International Marmaris olarak sürdürülebilirlik çalışmalarımızı paydaşlarımızla paylaşarak geliştirip iyileştirmeyi hedefliyor ve paydaşlarımızın katılımlarını sağlayarak sürdürülebilir kalkınmayı sağlamak için çalışmalarımızı yürütüyoruz.

PAYDAŞ GRUBU	İLETİŞİM YÖNETİMİ
Çalışanlar	Oryantasyon, Birebir Görüşmeler, Toplantılar, Eğitimler, Etkinlikler, Personel Memnuniyet Anketi, Duyurular, Sürdürülebilirlik Raporu
Misafirler	Misafir Memnuniyet Anketi, Sosyal Medya, Otel Web Sitesi, Sürdürülebilirlik Raporu
Şirket Sahipleri	Toplantılar ve Görüşmeler, Sürdürülebilirlik Raporu
Tedarikçiler	Birebir Görüşmeler, Tedarikçi ziyaretleri/denetimleri, Sürdürülebilirlik Raporu
Taşeron Firmalar	Birebir Görüşmeler, Sürdürülebilirlik Raporu
Kamu Kuruluşları	Toplantı ve Görüşmeler, Sürdürülebilirlik Raporu
Yerel Halk/Topluluklar/Kuruluşlar	Sosyal Projeler, Toplantılar, Birebir Görüşmeler, Bağış ve Sponsorluklar (Talep Üzerine), Sürdürülebilirlik Raporu
Yerel Yönetimler	Toplantı ve Görüşmeler, Bağış ve Sponsorluklar (Talep Üzerine), Sürdürülebilirlik Raporu
Sektörel Grupları	Birebir Görüşmeler, Toplantılar, Fuarlar, Sürdürülebilirlik Raporu
Üniversiteler	Kariyer Günleri, Toplantı ve Görüşmeler, Sürdürülebilirlik Raporu
Medya	Sosyal Medya, Gazete İlanları, Sürdürülebilirlik Raporu

KÜLTÜREL MİRASIN KORUNMASI

Elegance Hotels International Marmaris olarak kültürel mirasın, toplum ve çevre arasındaki ilişkinin uzun süreli ve sadece günümüz toplumu için değil gelecek kuşak için de yaşamasının sağlanabilmesi bakımından önemli olduğunun bilincindeyiz. Sürdürülebilir kültürel miras yönetiminde, miras değerlerinin neden korunması gerektiği konusunda toplumsal bilinç oluşturulması hedeflerimiz arasındadır.

Bunun için;

- Bölgemizde bulunan önemli değerlerimizi misafirlerimize bilgilendirmek amaçlı hem bilgilendirme panomuzda hem sürdürülebilirlik raporumuzda sunmaktayız.
- Personellerimiz ile her dönem bir bölge seçerek özel geziler de düzenlemekteyiz.

DÜNYANIN İNCİSİ MARMARIS

Marmaris, Muğla iline bağlı, Türkiye'nin güneybatısında Ege Bölgesi'nde bulunmaktadır. Batısında Reşadiye Yarımadası ve Kerme Körfezi, kuzeyinde Ula, doğusunda Balan Dağı, Karadağ ve Günlük Tepeleri ile güneyinde Akdeniz yer almaktadır.

Akdeniz iklimi etkisi altındaki destinasyonda, yazlar sıcak ve kurak, kışlar ise nispeten ılık ve yoğun yağışlıdır. Marmaris'in eski adı Phykos (Fiskos), Karya dilinde "Doğa kenti" anlamına gelmektedir. Antik Karya'nın liman kentinden kalan Asartepe'deki kalıntılar, arkeologları ilgilendirecek durumdadır. MÖ 900'lere kadar uzanan, bilinen tarihi ile Marmaris; Seleukos, Roma, Bizans, Menteşeoğulları egemenliklerine girmiştir. Osmanlı İmparatorluğu döneminde Marmaris'e "Mimaras" adı verilmiş, daha sonrasında "Mermeris" ve sonunda "Marmaris" adını almıştır. Marmaris çevresinde çok sayıda yörük köyü vardır. Köy turlarının en önemli durak noktalarından olan Bayır, Söğüt, Osmaniye, Turgut gibi köyler yörük yerleşimleridir. Buralarda yörük kültürünün tüm özellikleri yaşatılmaktadır.

Hayvancılık (yaygın olarak keçi), arıcılık, orman ürünleri (defne, adaçayı, kekik) toplayıcılığı, balıkçılık ile geçinen köylerde şimdi değişim yaşanıyor.

Marmaris'te sahip olunan kültürel miras değerlerinden bazıları şunlardır;

Antik yerler; Phykos (Beldibi-Asartepe), Loryma (Bozukkale), Amos (Hisarönü-Turunç), Cedrae (Kleopatra veya şehir adaları), Hydaz, Erine, Castabus (Pazarlık), Saranda (Söğüt), Bybassios, Euthenna (Altınsivrisi), Nimara, Timnos.

Tarihi Yerler; Sarıana Türbesi, İbrahim Ağa Cami, Marmaris Kalesi, Hafza Sultan Kervansarayı, Tarihi Bedesten, Taşhan ve Kemerli Köprü. Somut olmayan kültürel mirasların arasında yörük kültürü, yörük köyleri, köy düğünleri, Turgut Köyü halıcılık, arıcılık ve balıkçılık uygulamaları yer almaktadır.

Doğal Değerler; İyilik Kayalıkları Arkeoloji parkı, Günnücek, Yalancı boğaz ve Cennet Adası (Nimara), Turgut Şelalesi'dir.

GÜNNÜCEK MİLLİ PARKI

Marmaris şehir merkezinden 2 km uzaklıktadır. 1996 yılında Milli Park ilan edilmiştir. Bu doğa harikası Milli Park'ın yüzölçümü 29.206 hektardır. Yerel Halk arasında sığla ağacına Günnük Ağacı denir ve park adını sahibi olduğu bu günnük ağaçlarından alır. Günnücek Milli Parkı kendine özgü orman ve bitki örtüsü ile de ayrı bir doğa harikasıdır.

Günnük yani sığla ağacı bölgeye özgü endemik bir ağaç türüdür. Sığla ağacı kıyı alanlarda görülür. Genelde ağaç yaprakları parfüm ve ilaç yapımında kullanılmaktadır. Burada bulunan Günnük ağaçları Milli Park olduğu için koruma altındadır. Frigana ve öncesi otsu bitkiler ile maki ve kızıl çam ormanları ile ekolojik açıdan büyük önem taşımaktadır.

Yaklaşık 300 dönümlük bu parkta yaban domuzu, sincap, yaban eşiği, kedi, 50 farklı kuş türü bulunmaktadır. Ayrıca 106 omurgasız tür ile 34 balık tür, 32 sürüngen türü, 37 memeli türü yaşamlarını sürdürmektedir.

Parkin içinde ahşap yürüyüş alanları, gölet, anıt ağaçlar bulunmaktadır. Bisiklet sürmek, yürüyüş yapmak, spor yapmak için tasarlanmış özel alanlar bulunmaktadır.



MARMARİS KALESİ VE ARKEOLOJİ MÜZESİ

Marmaris Müzesi, tarihi bir mekân olan Marmaris Kalesi'nde hizmet vermektedir. Kale, Marmaris Limanı arkasında denize hâkim bir yarımada üzerinde inşa edilmiştir. Herodot, kalenin ilk olarak M.Ö. 3. binde yapıldığını söylemektedir. Bu dönemde bir Karia kenti olan *Physkos* (Marmaris), bugün olduğu gibi Ege Denizi ve Akdeniz arasında bir geçiş noktasıdır. Kentin limanı, Rodos ve Mısır'a açılan ticaret yollarıyla çağlar boyunca önemini korumuştur.

Kale, Hellenistik Dönemde (M.Ö. 330-30) Makedonya Kralı Büyük İskender tarafından M.Ö. 300 civarında kuşatılmış, Marmaris halkı bu saldırıya karşı koyamayacağını anlayınca, kaleyi ateşe vererek, kendileri de dağlara saklanmışlardır. Büyük İskender, kalenin stratejik önemi nedeni ile kaleyi onartmış, bir grup askerini de buraya bırakmıştır. Marmaris ilk kez 1390 yılında Osmanlı yönetimine girmiştir.

Marmaris Kalesi'nin yapımından söz eden tek yazılı kaynak, Evliya Çelebi'nin Seyahatnamesidir. M.S. 17.yy. 'da Muğla yöresini gezen Evliya Çelebi, ünlü Seyahatnamesi' nde kalenin 1522 yılında Osmanlı Hükümdarı Kanuni Sultan Süleyman tarafından Rodos seferi sırasında yaptırıldığı ve buranın bir askeri üs olarak kullanıldığını, ayrıca düzgün taşlarla örülmüş 400 ayak uzunluğunda bir duvarı olduğunu söylemektedir.

Kaleye çıkan dar ve basamaklı sokağın girişinde, Hafsa Sultan Kervansarayı yer alır. Kervansarayın giriş kapısı üzerinde yer alan kitabeden 1545 tarihinde Osmanlı hükümdarı Kanuni Sultan Süleyman tarafından annesi adına yaptırıldığı anlaşılmaktadır. Yapım amacı Rodos seferi sırasındaki konaklama ve ticaret ile ilgilidir. Kervansaray dikdörtgen planlı ve iki katlı olup, yedi küçük bir büyük oda ve bir hamamdan oluşmaktadır. Mekânın alt katları dükkân, üst katları ise konaklama için kullanılmış, üzeri kemerlerle örtülmüştür. Marmaris Kalesi ve Kervansaray, dönemin kompleks yapılarına özgü bir bütünlük göstermektedir.

Cumhuriyet öncesinden başlayarak yakın tarihe kadar içi Marmarisliler tarafından iskân edilen kalede, 18 konut, bir çeşme ve bir sarnıcın olduğu bilinmektedir.

Marmaris Kalesi korunması gerekli taşınmaz kültür varlığı olarak tescil edilen I.derece anıtsal bir yapıdır.

Marmaris Kalesi, Arkeoloji Müzesi olarak düzenlenen iç mekân ve bahçesi ile 18.05.1991 yılında ziyarete açılmıştır. Toplam yedi kapalı mekânı bulunmaktadır. Beşik tonozlu giriş mekânı iç bahçeye açılmaktadır. Avluda sağda ve solda yer alan merdivenler surlara çıkışı sağlamaktadır. Beşik tonozla örtülü olan kapalı mekanlar sergileme salonu olarak kullanılmaktadır. Müzede 4 adet teşhir salonu mevcuttur. Müze avlusu açık teşhir sergileme alanı olarak kullanılmaktadır. Teşhir salonlarında ve avluda Hellenistik, Roma ve Bizans Dönemlerinden Cumhuriyet Dönemine kadar uzanan eser koleksiyonu sergilenmektedir. Salonlar dışındaki diğer mekanlar büro ve depo olarak kullanılmaktadır.



CENNET ADASI – NİMARA MAĞARASI

Cennet Adası, Marmaris ilçesi sınırlarındaki yarımada. 1999 yılında arkeolojik ve doğal sit alanı kabul edilmiştir. Ada üzerinde yer alan Nimara Mağarası Paleolitik Çağdan Tunç Çağına kadar insan tarafından kullanılmıştır. Şehir merkezine 8 km uzaklıkta, halkın Yalancı Boğaz dediği doğal bir set ile ada, karaya bağlanır. Marmaris'ten bakıldığında set gözükmez, alan boğaz gibi görülür. Anakaraya bağlandığı noktada Adaköy yer alır. Deniz üzerinden 5,5 km, karadan yalancı boğaz üzerinden 20 km yol ile adaya ulaşım mümkündür. Teknelerin uğrak yerlerinden biri olan bölgede harika doğa yürüyüşleri yapılabilmektedir.

Nimara Mağarası, Cennet Adası'nda bulunan arkeolojik mağara. Cennet, Yıldız veya Nimara Adası olarak isimlendirilen yarımada üzerinde, 350 m yüksekliktedir. Mağara içi geniştir ve sarkıt-dikitler bulunur. Mağaranın yaşı sarkıt ve dikitlerden 100.000 yıl olarak tespit edilmiştir.



BENCİK KOYU & DIŞLİCE ADASI

Bencik Koyu Marmaris'le Datça'yı birbirinden ayıran, Datça Yarımadası'nın en ince noktasında bulunuyor. Tam ortasında bir kayalık olan Dışlice Adası yer alıyor. MÖ 540 yılında Persler Ege kıyılarını işgal ederken buralara kadar gelmişler. Bu yüzden Herodot bile Bencik Koyu'ndan bahsediyor. Burası Marmaris'le Datça'ya gelen yatların en çok tercih ettiği koylardan biri. Sert esen rüzgarlara kapalı olan bu koyda meltem rüzgarıyla serinlemek mümkün.



DATÇA ANTİK KENTİ (KNIDOS)

Klasik Devir dünyasının zengin ve ünlü kentlerinden biri olan Knidos, bugünkü 70 km uzunluğunda Datça Yarımadası'nın en uç kısmında Ege ve Akdeniz'in birleştiği noktada Tekir Burnu üzerinde kurulmuştur. Knidos antik kenti Batı Anadolu kıyı kentlerinin en önemlilerinden biridir.

Muğla İli, Datça İlçesi, Yazı Köyü sınırları içindedir. Karayolu ile Datça'ya 35 km.'lik, son 8 km.'si stabilize olan bir yol ile bağlanır. Deniz yolu ile ulaşımı turizm sezonu boyunca gezi tekneleri ve yatlarla yapılmaktadır. Knidos hem yarımadanın güneye bakan ucunda hem de karşısında yer alan, başlangıçta ada olup da zamanla yarımadaya dönüştürülen Kap Krio'nun (Deve Boynu) kuzey yamacında teraslar üzerine kurulmuştur. Kenti yuvarlak ve köşeli kuleleri ile güçlü bir sur duvarı çevrelemektedir. İ.Ö. 4 yy' da yapıldığı düşünülen sur duvarlarının en iyi korunan bölümlerini Akropolis' te görmek mümkündür. Şehir surları dışında, doğuya doğru yaklaşık 7 km. uzunluğunda geniş bir alana yayılmış Nekropol (mezarlık) bulunmaktadır. Ana karada aks üzerinde doğu batı yönünde uzanan bir cadde ve bu yolun altında ve üstünde, kamu yapıları, aşağı ve yukarı tiyatrolar, Demeter Kutsal Alanı, küçük bir odeon, Aphrodite Tapınağı, Korinth Tapınağı, Roma Mezarı, Agora, Anıtsal Yapı, Hellenistik Stoa, Dionysos Tapınağı ve Bizans Kilisesi, Roma Dönemi Bouleuterionu, Propylon ve basamaklı cadde gibi yapı kalıntıları yer almaktadır. Strabon, Knidos'un kıyı boyu ile önündeki adada kurulduğunu belirtmektedir. Sonradan ada ile kara parçası arasındaki deniz doldurulmuş, böylece iki ayrı liman elde edilmiştir. Bunlardan, kuzeyde daha küçük olana "Kuzey Limanı" denmiştir. Bu liman askeri amaçlı kullanılmıştır. Diğer yandaki güney limanı ise ticaret gemilerine ayrılmıştır. Bugün buradaki liman ağzını kapayan mendirek kalıntıları ile kuzey limanındaki kule görülebilir. Knidos kenti Hippodamos'un ızgara plan düzenine göre kurulmuştur. Bundan dolayı doğu-batı doğrultusunda birbirine paralel dört geniş cadde, kuzey-güney doğrultusundaki dik bir cadde ile kesişmiştir. Arazi konumuna uygun biçimde cadde ve sokaklar bazen merdiven, bazen de dik birbirlerini kesmişlerdir.



KIZKUMU - ORHANIYE

Kızkumu plajı, Muğla'nın Marmaris ilçesinde, Orhaniye yolu üzerindeki plajdır. Doğal bir oluşumdur. Orhaniye Köyü'nü çevreleyen kayaların gece ve gündüz sıcaklık farkı, donma ve aşınma gibi sebeplerle parçalanması ve sel suları tarafından çakıl ve kum olarak denize taşınması yoluyla oluşmuştur. Bu plaj 4 metre genişliğinde ve 600 metre boyunca denizin üzerinde yürünebilen özelliğindedir.

Orhaniye köyü Marmaris'e bağlı olan ufak çevre köylerden bir tanesidir. Nüfusu yaklaşık olarak 800 kişidir. Köy halkının başlıca geçim kaynağı çiftçilik ve arıcılıktır. Aynı zamanda her perşembe günü kurulan yerel pazarlarda bazı köy halkı satış yaparak geçimini sağlamaktadır.



TURGUT

Tarihi geçmişini korumuş, doğal alanlarına el değmemiş, güzelliğini korumayı sağlamış bir köydür. Bölge, 6 metre yükseklikten düşen eski bir şelale ile ünlüdür, şelalenin çevresi 'arctiidee " (Kaplan güvesi) türünün yetişme alanıdır. Köyden şelaleye giden yaklaşık bir km' lik yolun sağındaki yamaçta antik bir yapının izlerini fark etmek mümkündür. Buranın Savaşçı Diagoras mezarlığı olduğuna inanılmaktadır.



BOZBURUN- BOZBURUN BATIĞI

Bozburun modern hayatın baskılarından kurtulmak için harika bir yerdir. Bu sakin kasaba, eski uygarlıkların mirası, güzel koylar ve körfezleri ile kutsanmıştır. Çoğu insan Bozburun' a yat veya gulet ile gelir ki bu durum sürpriz olmamalıdır çünkü burası dünyaca ünlü ağaçtan yapılan hafif armalı çift direkli Türk Guletlerinin yüz yıllardır kullanılan eski gelenekler ile üretildiği bir yerdir. Bozburun yakınlarında ve Asar tepesinin üzerinde Larymna şehir kalıntıları bulunmaktadır. Bu tepeye tırmanmak yaklaşık 45 dakika sürer, çevredeki şehir surları ile mezar kalıntılarını burada bulabilirsiniz. Tepeden yakındaki Yunan adalarını görebilirsiniz.

Marmaris'in Selimiye köyüne birkaç kilometre mesafedeki Küçüven Burnu'nda keşfedilen bir Bizans gemisi, merkezi Bodrum'da bulunan Sualtı Arkeoloji Enstitüsü arkeologları tarafından kazıldı. Ön çalışmalar sırasında Bozburun'daki batık alanından çıkarılan amfora örnekleri, geminin 9. Yüzyılda ya da 10. Yüzyıl başında battığını gösterdi. Bu, Doğu Akdeniz'de dramatik değişimlerin yaşandığı, Bizans İmparatorluğu'nun Altın Çağı'na girdiği bir dönemdi. Su yüzeyine çıkarılan amforalar, çanak çömlek parçaları, demir, bakır, ahşap, kemik ve camlar kamptaki konservasyon, kazı sonunda hepsi şu an dünyanın en önemli sualtı arkeoloji müzesi olarak bilinen Bodrum Sualtı Arkeoloji Müzesi'ne taşındı.



ÇEVRESEL ETKİLERİN AZALTILMASI

Çevre mevzuatı kapsamındaki sorumluluk alanlarımız ile ilgili gereklilikleri, işletmemizin sözleşmeli ve yetki sahibi çevre danışmanlığı firması ile yürütülmekte ve tüm süreçlerimiz resmi çevre danışmanımız kontrolünde ilerlemektedir.

Atıkların kaçınılmaz olduğu durumlarda, tehlikeli atıklara özellikle dikkat ederek geri dönüşüm ve uygun bertaraf için ayrılmasını sağlıyoruz.

Atık azaltma uygulamalarının sürekli entegrasyonunu sağlamak ve değişim önerilerini teşvik etmek için çalışanlarımıza düzenli eğitimler veriyoruz.

Kaynaklarımızı en verimli şekilde kullanarak çevre kirliliğini önlemek ve doğayı korumak, atıklarımızın miktarını azaltmak, geri dönüşümü sağlamak veya zararsız hale getirmek ana hedefimizdir. Çevresel etkilerimizin farkında olarak gerekli önlem ve aksiyonların alınması için çaba gösteriyoruz.

Uyguladığımız Atık Yönetimi Sistemimizde öncelikli amacımız atık miktarını azaltmak, oluşan atıklarımızı iyi yöneterek çevreye en az zarar ile bertarafını sağlamak ve geri kazanılabilir olanları tekrar kazanmaktır.

Bunun için de tesisimizin belirli noktalarında bulunan 3'lü ayrışım kovaları ile hem personel hem de misafirlerimizi atık ayrışımı konusunda teşvik etmekteyiz.

Kâğıt tüketimimizi azaltmak için mümkün olduğunca yazışmalarımızı ve duyurularımızı mail ortamında yapıyoruz.

Misafir görüşlerini, arıza kayıtlarını, oda isteklerini, iç yazışma ve duyuruları mümkün oldukça mail üzerinden yapıyor, kâğıt tüketimini azaltıyoruz.

Tesisimiz atık yönetim planlarına sadık kalarak "Sıfır Atık Belgesi" almaya hak kazanmıştır.

Personellerimize çevre eğitimi adı altında, atık yönetimi ve sıfır atık eğitimleri verilmektedir.

Oteldeki barlara, restoranlara ve personel yemekhanesi gibi 11 noktaya bağlantısı yapılan REVERSE OSMOS su arıtma sistemi kuruldu. Bu sayede Damacana su kullanımı azaltıldı.

Misafirlerimize otellerimizde uyguladığımız Atık Yönetim Sistemi ile ilgili bilgilendirmeyi odalarında bulunan "Çevre Kartı" ile yaparak onları da atık miktarını azaltma ve oluşan atıkları ayrıştırma konusunda teşvik ediyoruz.

Mümkün olduğu kadar tek kullanımlık kahvaltılık ürünler yerine büyük ambalajlı kutu ve kova ürünler satın alınarak ambalaj atığı azaltılmaya çalışılmaktadır.

Geri dönüşümün birçok çevresel ve ekonomik katkı sağladığını söylemek mümkün. Geri dönüşüm ile birlikte doğaya bırakılan atık madde miktarı azalırken, doğal kaynakların korunması ve enerji tasarrufu sağlanmaktadır.

Tehlikeli atıklar, sağlıklı kullanım süresi geçmiş, niteliği bozulmuş, aktiviteler sonucu kontamine olmuş maddelerdir. Otelimizde tehlikeli atık yönetimi ile ilgili çalışmalarımız sistematik bir şekilde yürütülmektedir. Amacımız, faaliyetlerimiz sonucunda ortaya çıkan tehlikeli atıkların, insan ve çevre sağlığına zarar vermeden, özelliğine göre ayrılması, toplanması, geçici depolanması, taşınması ve bertaraf edilmesidir.

Tehlikeli atıklar diğer atıklardan ayrı bir alanda atık kodları ile yönetmeliğe uygun, geçici olarak depolanmakta ve lisanslı firmalara bertaraf için teslim edilmektedir. Atık Pil Kutuları; lobi, housekeeping ofisinde, teknik servis departmanında bulunmaktadır. Atık Pil Kutuları dolduğunda, ilgili departman tarafından TAP'a teslim edilmektedir.

Tehlikeli atık geçici depolama alanında ve kimyasal depolarında acil durumlarda müdahale edilebilecek malzemeler bulunmaktadır. Herhangi bir kimyasal bulaşma olduğunda bu malzemeler ile müdahale edilerek canlı hayatın korunması sağlanarak, kimyasalın toprağa, suya bulaşması engellenmektedir. Bu malzemeler sayesinde kirliliğin toprak ve sudan tamamen toplanarak bulaşma olmamış gibi doğal hayatın devamı sağlanmaktadır.

ENERJİ YÖNETİMİ

Enerji kaynaklarının hızla tükenmesinin getirdiği olumsuzlukların, küresel ısınmanın ve fosil yakıtların çevreye verdiği zararın farkında olarak enerji tüketimini her yıl devam eden azaltımlar elde etmek ve buna bağlı karbon emisyonlarını azaltmak için titizlikle izler ve tasarruf edilebilecek alanlar tespit ederiz.

Kullanılmakta olan aydınlatma, iklimlendirme, sulama vb. sistemler sayesinde tasarruf imkanları yaratılabilmektedir. Verimli, tasarruflu, çevreci, yeni teknoloji ürünlerinin tedarik edilmesi sağlanarak enerji değerlerinde pozitif etki amaçlanmaktadır.

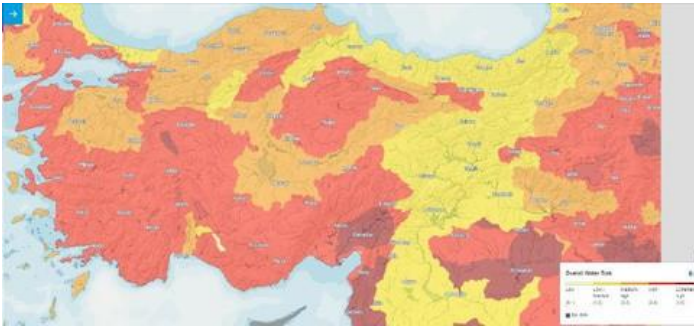
Bunun için;

- Otel genelinde Floresan ve /veya akkor flamanlı aydınlatmalar yerine %95 oranında Led aydınlatmalara geçiş yapılmıştır.
- Klima Sistemleri VRF sistemli olup bölgesel olarak kontrolleri ve merkezi olarak ısıtma- soğutma dereceleri otomasyon kontrolü yapılmaktadır.
- Tesiste Kullanılan Misafir Asansörleri yeni nesil Frekans İvertörlü sistemlerdir.
- Otellerimizde oda balkon kapısının açılması halinde ısıtma/soğutma sistemi otomatik olarak kapanmaktadır.
- Misafirlerimiz odayı terk ettikten sonra elektrik enerjisinin kesilmesini sağlayan sistem kullanılmaktadır.
- Direk güneş ışınlarına maruz kalan oda ve genel alanlarda Ahşap Panjur kullanılmaktadır.
- Misafir odalarında yer alan mini barlar ısınmayı engellemek amacıyla doğrudan güneş ışığı almayacak şekilde konumlandırılmıştır.
- Genel mahallerde kullanılan pencerelerde ısı yalıtımı amacıyla çift cam tercih edilmiştir.
- Hidrafor sisteminde eş yaşlandırılmalı Frekans İvertörlü pompalar kullanılmaktadır.
- Loby Atrium alanı için doğal aydınlatma amaçlı ısıya duyarlı pleksi malzeme kullanılmaktadır.
- Saunada gereksiz enerji sarfiyatını engellemek amacıyla zaman kontrol paneli kullanılmaktadır.
- Soğuk ünite, dondurucu, buz makineleri ve fırınların fitil ve contaları periyodik olarak kontrol edilerek yıpranmış olanlarla değiştirilmekte; elektrikli cihazların belirli aralıklara bakım ve temizlikleri yapılarak oluşabilecek enerji kayıpları minimize edilmektedir.
- Tüm çalışanlarımıza enerji, su verimliliği ve tasarrufu, geri dönüşüm, atık yönetimi ile ilgili eğitimler vermekte ve bilinçlendirmekteyiz.
- Misafir odalarımızda bulunan çevre bilgilendirmelerinde odadan ayrılırken elektrikle çalışan cihazların kapatılması ile ilgili uyarı yazısı eklenmiş ve bu konuda misafirin desteği istenmiştir.
- İşletmemizin enerji tüketimi, elektrik tüketimi konusunda verileri toplaması ve izlenmesi yapılmaktadır. Tüketimlerimiz günlük, aylık ve yıllık olarak izlenmekte ve kaydedilmektedir. Bu şekilde yıl bazında kullandığımız enerjileri kontrol altında tutma, kıyaslama ve herhangi bir fazla tüketim durumunda aksiyon alma imkânımız bulunmaktadır.
- Orkide, Begonvil ve Genel alanlarda kullanılan yüksek watt lı armatürlerin yerine led armatürlere dönüşüm yapıldı.
- Çamaşırhane makinalarının enerji besleme sistemleri revize edilerek invertörlü sistemlere geçişleri sağlanmaktadır. İşlemler devam etmektedir.

Su kaynaklarının değerinin farkındayız. Her yıl tüketimi genel olarak azaltmak için çaba göstermeye devam ediyoruz. Gri su dahil olmak üzere tüm su kaynakları, yerel mevzuata uygun olarak, yerel ortamlar veya nüfus üzerinde olumsuz etki yaratmadan doğru şekilde bertaraf edilir.

- Sağlık, hijyen ve misafir memnuniyeti konularından ödün vermeden genel su tüketimini azaltmak amacıyla su tasarrufu sağlayan donanımlar kullanıyor; misafir odalarına su tasarrufu ile ilgili bilgilendirici "Çevre Kartı" yerleştiriyor ve çalışanlarımızı bu konuda eğitiyoruz.
- Oda banyo lavabolarında düşük debili (5lt/dk) özel armatürler tercih edilmiştir. Tüm armatürler perlatörlüdür.
- Oda duşlarında düşük debili (10 lt/dk) özel duş başlıkları tercih edilmiştir. Tüm duş başlıkları perlatörlüdür.
- Düzenli olarak perlatör kontrolleri yapılmakta ve gerektiği durumlarda yenilenmektedir.
- Misafir ve personel tuvaletlerinde iki sifon sistemi kullanılmakta olup, musluktan akan debi akışı ile tasarruf edilmektedir.
- Genel mekân tuvaletlerinde fotoselli pisuarlar mevcuttur.
- Lobby, Orkide , Begonvil WC'ler için 12 adet fotoselli batarya takılarak genel alan WC'lerinde su tasarrufuna gidildi.
- Çalışanlara verilen eğitimlerde su kaynaklarının korunmasının önemi, tüketime dikkat edilmesi için yapılacaklarını anlatıp bilinçlendirmeye katkı sağlar.
- Odalardaki bilgilendirmeler ile; Havluların yere bırakılması "yenilensin"; askıda kalması ise "tekrar kullanacağız" mesajı vermektedir.
- Tesisimizden çıkan tüm atık sular çevreyi etkilemeden, güvenli bir şekilde deşarj edildiğini gösteren AKKR (Atık su Kalite Kontrol Ruhsatı) mevcuttur.
- Tesisimizde su tüketimi konusunda verileri toplaması ve izlenmesi yapılmaktadır. Bu izlemeler ile su tüketimini azaltmaya yönelik verimlilik takibi yapılabilmektedir.
- Personelimize su tasarrufu ve olası su sızıntılarının bildirilmesi konusunda düzenli olarak eğitim verilmektedir.
- Oteldeki barlara, restoranlara ve personel yemekhanesi gibi 11 noktaya bağlantısı yapılan REVERSE OSMOS su arıtma sistemi kuruldu. Bu sayede Damacana su kullanımı azaltıldı.
- Bahçeler akşam geç saatlerde veya sabah erken saatlerde sulanır. Buharlaştırma yoluyla kaybı önlemek için damla sulama sistemleri kullanılmaktadır. Otel genelinde iklime iyi uyum sağlamış minimum sulama gerektiren yerel bitkileri tercih ediyoruz.

Bulduğumuz bölgede su riski durumu belirlenmiştir. Bunun için World Resources Institute tarafından hazırlanan Water Risk Atlas kullanılmaktadır. Muğla Marmaris'in su risk haritası. (Su Risk Atlası)



Tesisimizde bakım onarım ve temizlik faaliyetlerinde kimyasal kullanımı söz konusudur. Kimyasalların kullanımının mümkün olduğunca en aza indirilmesi için her türlü özen gösterilmektedir.

Çevre danışmanlık firmamız belirli periyotlarda çalışanlarımızı bilinçlendirmek için eğitim vermektedir. Danışman firmamızın yanı sıra anlaşmalı tedarikçi firmalarımızdan da "Kimyasal Kullanımı" eğitimleri ilgili kullanıcılara aldırarak bilinçlendirilmekte, kimyasal tüketiminde standardizasyon sağlanmaktadır.

Kullandığımız tüm kimyasalların onaylı, etiketli ve uygun ambalajlarda olması, MSDS'lerin (Malzeme Güvenlik Bilgi Formu) tarafımıza ulaşmış olması önceliğimizdir. Kullandıkları süre boyunca bu raporlar saklanır.

Haşere mücadele için hizmet aldığımız firmalardan kullandıkları ilaçların izin ve ruhsatlarını istiyor, insan sağlığına ve çevreye zarar vermeyen ürün olduklarından ve uygun dozlarda kullandıklarından emin oluyoruz. Üretim alanlarında gıda güvenliği ve insan sağlığını korumak için sinek tutucu EFK cihazları gibi doğal yolla mücadele yöntemlerinden yararlanıyoruz.

Kimyasalların güvenli bir şekilde bertaraf edilmesi için ilgili firmalarla çalışıyor ve kimyasal atıkların takibini yapıyoruz.

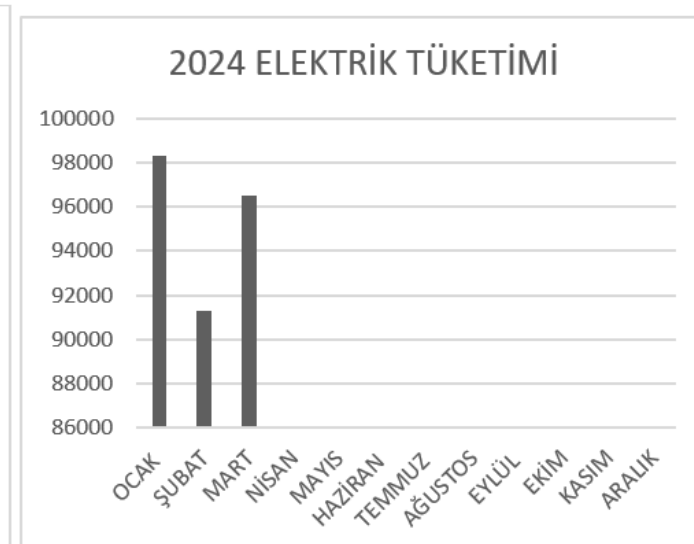
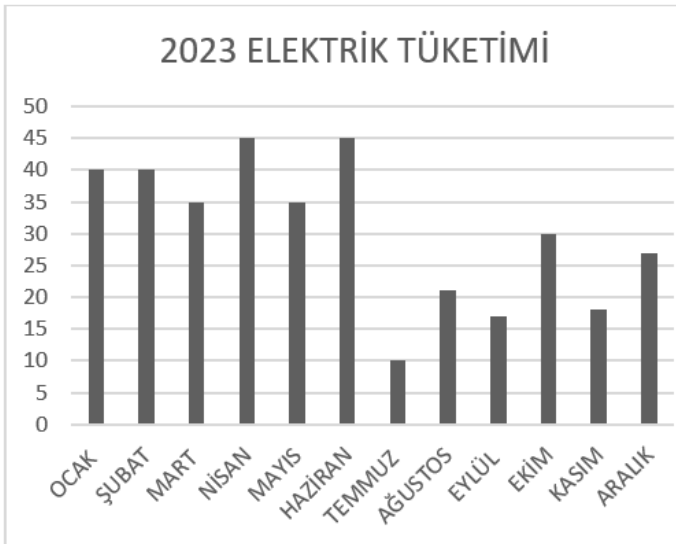
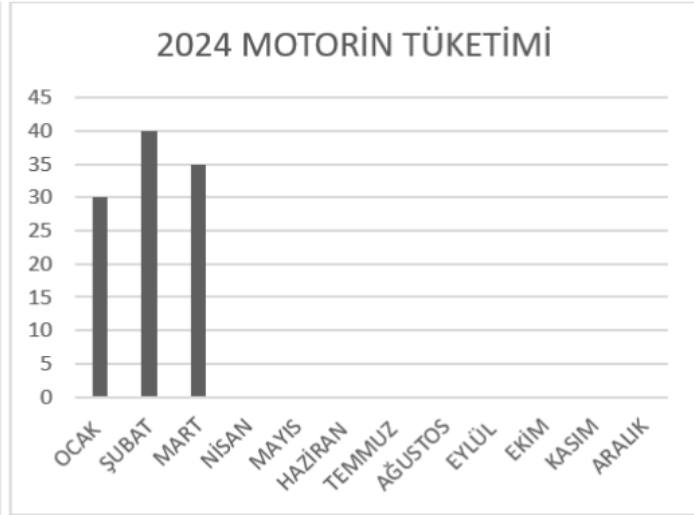
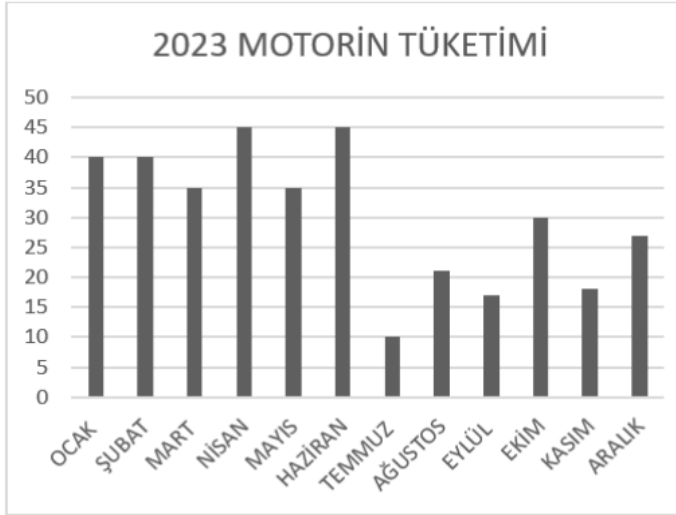
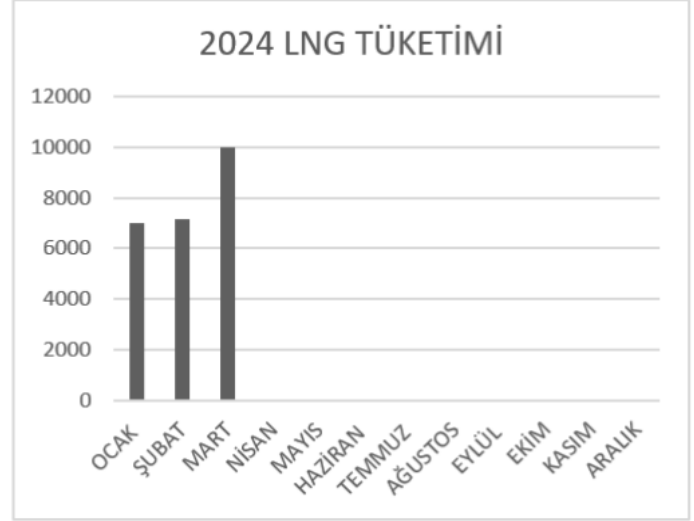
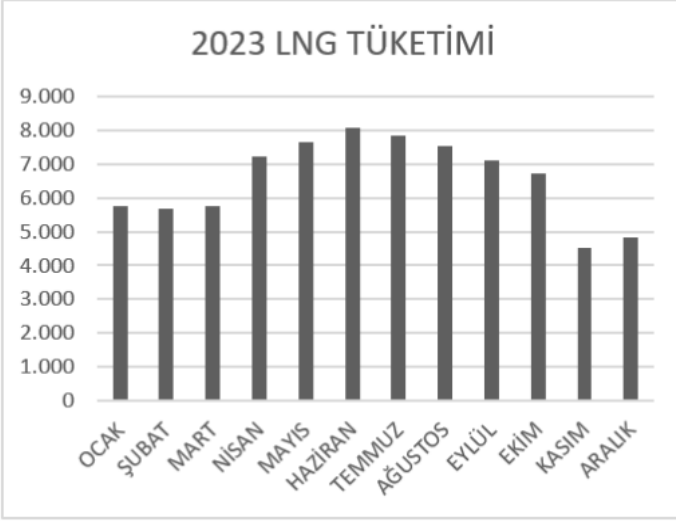
Alanlara göre kimyasal tüketimleri takip edilmektedir. Kimyasalların uygun miktarlarda kullanımını sağlamak amacıyla HK alanlarında otomatik dozajlama sistemlerinden faydalanılmaktadır.

Tesisimizde genelde kullanılmakta olan deterjan, dezenfektanlar ve kimyasallar çevre (doğa) ve insan sağlığına zarar vermeyen, biyoçözünür özellikte olan türdendir. Tesisimizde kullanılan kimyasalların %80 oranında parçalanabilme özelliği ile ilgili yazı mevcuttur.

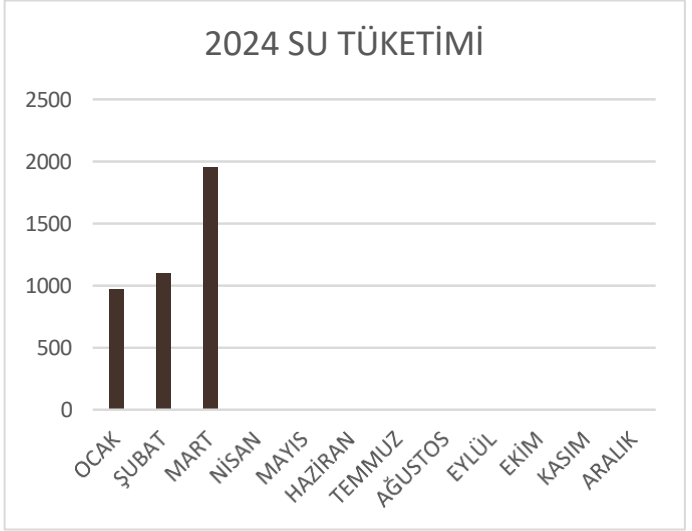
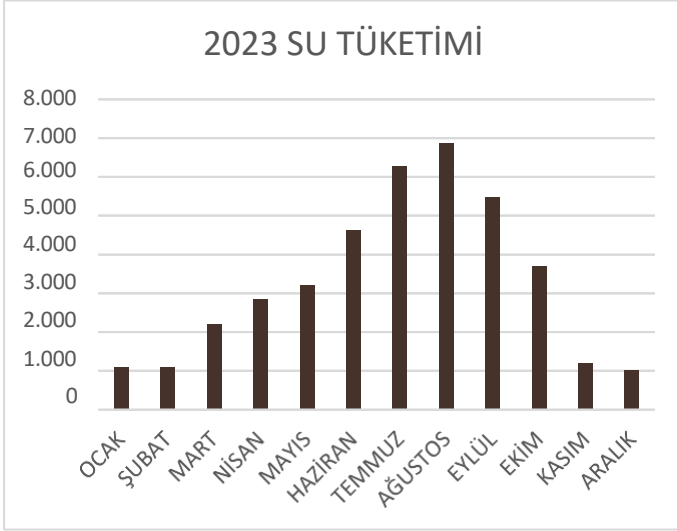
Kimyasal depolar için taşma tavaları mevcuttur. İlgili alanlara dökülme anında müdahale edilebilecek malzeme ve ekipman bırakılmıştır. Tesislerimizde bakım onarım ve temizlik faaliyetlerinde kimyasal kullanımı söz konusudur. Kimyasalların kullanımının mümkün olduğunca en aza indirilmesi için ve kazara dökülmeyi önlemek için her türlü özen gösterilmektedir. Kimyasalları kullanması gereken çalışanlar uygun şekilde eğitilir ve Kişisel Koruyucu Ekipmanlar sağlanır.

Misafirlerimiz çevreye zararlı kabul edilen ve tekstillerde bıraktığı lekeler sebebi ile yoğun yıkamaya sebebiyet veren havuç kremi kullanımı hakkında bilgilendirilmektedir. Böylece su tüketimi ve enerji tüketimi konusunda farkındalık yaratılması sağlanmaya çalışılmaktadır

ENERJİ YÖNETİMİ 2023-2024 TÜKETİM TABLOLARI



SU YÖNETİMİ 2023-2024 TÜKETİM TABLOLARI



KİMYASAL KULLANIMI 2023 – 2024 TÜKETİM TABLOLARI



KARBON SALINIMI

Birim karbondioksit cinsinden ölçülen, üretilen sera gazı miktarı açısından insan faaliyetlerinin çevreye verdiği zararın ölçüsüdür ve iki ana parçadan oluşur: doğrudan (birincil) ayak izi ve dolaylı (ikincil) ayak izi. Birincil ayak izi, evsel enerji tüketimi ve ulaşım dahil olmak üzere fosil yakıtlarının yanmasından ortaya çıkan doğrudan CO2 emisyonlarının, ikincil ayak izi ise kullandığımız ürünlerin tüm yaşamın döngüsünden bu ürünlerin imalatı ve en sonunda bozulmalarıyla ilgili olan dolaylı CO2 emisyonlarının ölçüsüdür.

Enerji kaynaklarının hızla tükenmesinin getireceği olumsuzlukların ve fosil yakıtların çevreye verdiği zararın farkındayız. Satın alımlarımızı mümkün olduğunca yakın bölgelerden yapmaktayız. Böylece tedarikçi firmaların teslimat araçlarının CO2 salınımlarını minimize ederek çevreye yapılan etkilerin azaltılmasını hedeflenmekteyiz. İşletmemizde karbon salınımının başlıca kaynakları; elektrik tüketimi, LNG tüketimi, otelde kullanılan jeneratörler ve temizlikte kullanılan kimyasal tüketimleridir. Karbon Ayak izimizi azaltmak için; Düşük karbonlu yani iklim dostu yöntemlerle üretilen ürünleri tercih ederek, enerjiyi verimli kullanmak uzun vadeli hedeflerimiz içinde yer almaktadır. Bir ürünü satın alırken enerji verimliliği sınıfına da dikkat edeceğiz. Daha az karbon üreten enerjileri tercih edip, daha yeşil seçimler yapacağız. Sorumlu üretim ve tüketim bilincini misafirlerimiz ve çalışanlarımıza aşılayacağız. Başta ağaç dikimi olmak üzere çeşitli faaliyetler ile karbon ayak izimizi silmeyi hedefliyoruz. Sosyal sorumluluk projelerimizi önemsiyoruz. İşletmemizde karbon ayak izi ölçümü için Uluslararası Turizm Ortaklığı (ITP) ve Dünya Seyahat ve Turizm Konseyi (WTTC) kullanılmaktadır.

Karbon Ayak izimizi azaltmak için yaptığımız çalışmalar;

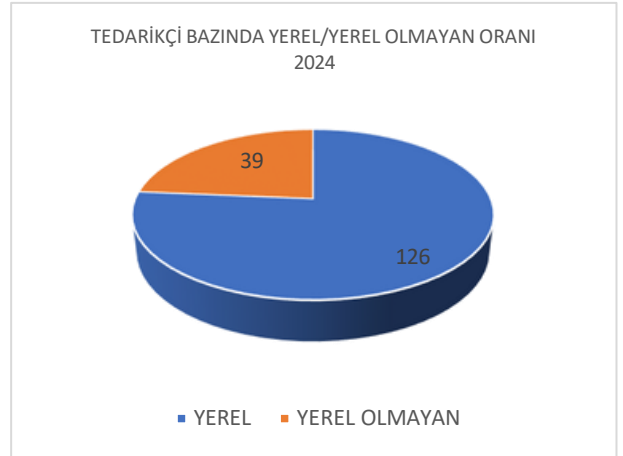
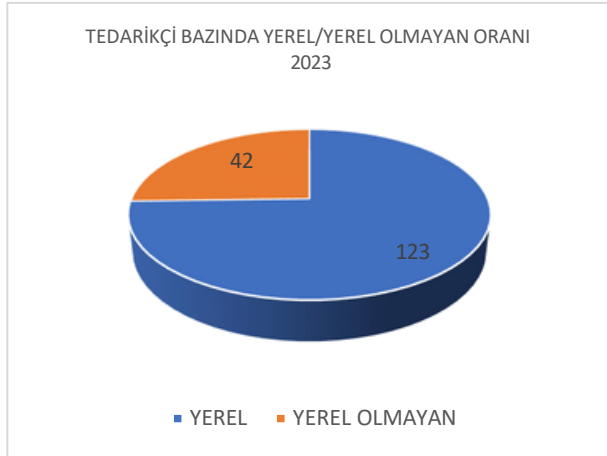
- Daha az enerji ile daha çok şey yapmak için önlemler alacağız.
- Bir ürünü satın alırken enerji verimliliği sınıfına da dikkat edeceğiz.
- Daha az karbon üreten enerjileri tercih edeceğiz. Daha yeşil seçimler yapacağız.
- Karbonumuzu telafi ederek enerji verimliliğine daha fazla katkı sağlayacağız. Başta ağaç dikimi olmak üzere çeşitli faaliyetler ile karbon ayak izimizi silmeyi hedefliyoruz.
- Sorumlu üretim ve tüketim bilincini çalışanlarımıza aktararak gıda atıklarını azaltmaya çalışacağız.



YEREL EKONOMİYİ DESTEKLEME

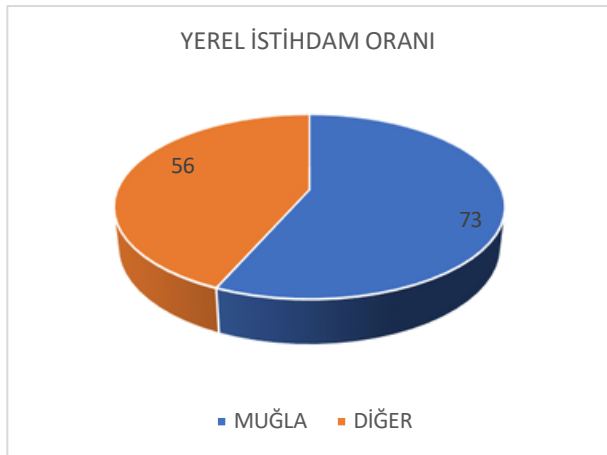
Tesisimizde satın alımlarımızı mümkün olduğunca yerel bölgeden ve yerel üreticiden yapmaktayız.

Tedarikçilerimizle Sürdürülebilir Satın Alma Politikamızı paylaşarak firmalarda farkındalık oluşturmayı hedeflemekteyiz.



YEREL İSTİHDAMI DESTEKLEME

Tesisimizde çalışanlarımızı bölgemizden tercih etmekte ve mümkün olduğunca yerel istihdamı desteklemekteyiz.



SOSYAL VE KÜLTÜREL ÇALIŞMALAR

Elegance Hotesl International Marmaris olarak Kültürel Mirasımıza her daim sahip çıkmış ve bunu sergilemiş bir tesisiz.



Lobide sergilemekte olduğumuz “Bakır İşlemeli Türk Kahvesi Arabası “ve “Bakır İşlemeli Ayakkabı Boya Sandığı” uzun yıllardır tesisimizde bulunmaktadır. Bir dönem Türk Gecelerinde kullanılmış olup şimdi ise lobimizde tüm misafirlerin görebileceği şekilde sergilenmektedir.



Marmaris’in bir dönemini, tarihin, kültürünü anlatan kitaplarımız lobide bulunan televizyon alanında misafirlerimize inceleyebilecekleri şekilde sunulmuştur.

SOSYAL SORUMLULUK

Otellerimiz sosyal sorumluluk kapsamında faaliyetlere katılmakta, kurum, dernek ve vakıflara destek olmaktadır. Konuklarımızı da çevresel, sosyal ve toplumsal çalışmalarımıza mümkün olduğunca dahil etmeye çalışmaktayız. Tesisimizin 4 noktasında bulunan “Mavi Kapak Kumbarası” istasyonları ile hem misafir hem de personellerimizle birlikte kullanmış olduğumuz tüm pet şişelerin plastik kapaklarını toplayarak Türkiye Omurilik Felçlileri Derneği (TOFD)’ ne gönderilmektedir. Bu vesileyle tesis olarak tekerlekli sandalye ve medikal ürünlerin alımına katkı sağlamaktayız.



Tesisimiz Bisiklet Dostu Tesis olup, misafirlerimiz için her daim kullanabilecekleri bisikletler bulunur ve misafirlerimize sunulur.

Misafirlerimize bisiklet kullanmaları için alternatif sunmaktayız. Bu vesileyle araç, taksi, toplu taşıma yerine gidebilecekleri yerlere bisikletlerle giderek hem Marmaris'in güzelliklerini daha yavaş ve yakından görme fırsatı yakalayıp hem de karbon emisyonunun azaltılmasına yardımcı olmaları sağlanmaktadır.

Marmaris Belediyesi ve Güney Ege Kalkınma Ajansı iş birliği ile tarafımıza bisiklet ve doğa dostu olduğumuz için “Bisiklet Dostu Tesis” sertifikası verilmiştir.





2023 yılında Dünya Hayvanları Koruma Günü'nde Muğla Büyükşehir Belediyesi Marmaris Hayvan Barınağı ziyaret edilerek, mama yardımı yaptık.



2024 yılında 21 Mart Dünya Ormancılık gününde Marmaris Orman İşletme Müdürlüğü iş birliği ile yapılan Orman Haftası Kutlama etkinliğine katılarak tesisimiz adına fidan dikimi yaptık.

Çalışanlarımızla birlikte Marmaris Milli Parkı Günnücek Ormanını ziyaret ettik. Marmaris'in de Milli Park sınırları içinde olduğunu, bu bölgeye özel endemik Sığla (Günlük) Ağacının önemini, Sığla Yağını, Sığla Ağacının yaşam alanlarını ve neden bu bölgeye özel olduğunu öğrendik.



BIYOÇEŞİTLİLİĞİN VE DOĞAL YAŞAMIN KORUNMASI

Gelecek kuşakların canlı türlerini tanıma hakkı bulunmaktadır. Ekosistem tahribatı, iklim değişikliği ve afet riski arasındaki sağlıklı çevre, sağlıklı hayvan, sağlıklı insan yaklaşımıyla biyolojik çeşitliliğin yaşamsal ve sosyo-ekonomik değer ve önemini anlıyor, biyolojik çeşitliliğin korunmasını sağlamak için çalışacağımızı taahhüt ediyoruz. Sudaki yaşamı korumak adına balık stoklarını mümkün olan en kısa zamanda eski durumuna getirmek ya da en azından biyolojik karakteristiklerine göre maksimum sürdürülebilir ürünü verecek seviyelere ulaştırmak için balık hasadının etkin bir biçimde düzenlenmesi, aşırı avlanma, yasa dışı, bildirilmeyen ve düzenlemesiz balıkçılığın ve doğaya zararlı balıkçılık uygulamalarının sona erdirilmesi ve bilime dayalı yönetim planlarının uygulanması konusunda hassasiyetimizi tedarikçilerimizin denetimlerinde ve satın alımlarda gösteriyoruz. Biyoçeşitliliğin korunması yalnızca var olan canlıların korunması değil aynı zamanda bize temiz hava, içilebilir su, kaliteli toprak ve mahsul tozlaşması sağladığı için çok önemlidir. İklim değişikliği ile mücadelede ve doğal afetlerin azalmasında da önemli rol oynamaktadır. Otel peyzajımız içerisindeki türlerde su kullanım isteği fazla olmayan bitkiler seçilmektedir, su kullanımını minimumda tutmak için tesisimizin belirli kısımlarında damlama sulama kullanılmaktadır. Otel peyzaj alanı içerisindeki zararlıların bertarafı için bahçe sorumlumuzun günlük kontrolleri toprak su, flora ve faunaya zarar verilmeden bakımları yapılmaktadır.

Doğal yaşamı en derinden etkileyen tehlikeli atıkları ve doğayı kirleten maddelerin doğayla temasını engellemek için elimizden geleni yapmaktayız. Bulduğumuz alanda İstilacı türler olmamakla birlikte, çalışanlarımıza bu konularla ilgili bilgilendirmeler yapılmaktadır. Çalışanlarımıza düzenli olarak çevre bilinci, su ve enerji tüketimiyle ilgili eğitimler vermekteyiz. Tehlikeli atıkları kontrollü olarak işletmemizden uzaklaştırmakta ve doğaya zararlı ürün kullanımını minimumda tutmaktayız.

ERİŞİLEBİLİRLİK

Tesisimiz erişilebilirlikle ilgili yasal düzenlemelere tam uyum sağlamayı ve bu konuda sürekli iyileştirmeyi takip ve taahhüt etmektedir. Otellerimizde engelli misafirlerimiz için engelli otoparkı, asansörler, yasalara uygun engelli odaları, engelli wc, havuz için engelli asansörü ve plaj için engelli şezlongu bulunmaktadır. Asansörlerimizde görme engelli misafirlerimiz için tuş kısmında "Braille Alfabesi" ve sesli uyarı sistemi bulunmaktadır. Engelli erişilebilirliği iç ve dış denetim mekanizmaları aracılığıyla kontrol edilmektedir.



BELGELERİMİZ



HEDEFLERİMİZ

Kaynakların tüketimini engellemek;

- Elektrik, su, LNG, tüketimlerinin azaltılması
- Kimyasal tüketiminin azaltılması
- Plastik atık miktarını azaltmak için ürün çeşitliliğinde değişiklik yapmak

Çevre yönetimi ve yerel halk;

- Bölgemizdeki, belediye ve STK vb. kurumlar ile çevre konusunda (ağaç dikme, çöp toplama etkinliği vb.) ortak çalışmaların artırılması
- Bölge halkı ile birlikte yapılan çalışmaların artırılması
- Yerel üreticilere desteklerin artırılması
- Yerel tedarikçi oranının artırılması
- Misafirlerin tesis çevresi ile ilgili faaliyetlerinden duyduğu memnuniyetin artırılması

Çalışan istihdamına destek;

- Özel gereksinimli bireylerin istihdamının artırılması
- 18 yaş altı / 18-25 yaş arası / 26-60 yaş arası / 60 yaş üzeri çalışan sayısı Erkek ve kadın çalışan sayısının dengelenmesi
- Yerel halk istihdamının artırılması

Eğitime verilen önem;

- Sürdürülebilirlik üzerine verilen eğitimlere katılım oranının artırılması
- Cinsel istismar/çocuk istismarı eğitimlerine katılım oranının artırılması
- Kurumsal oryantasyon eğitimlerine katılım oranının artırılması